

**Candolor AG**

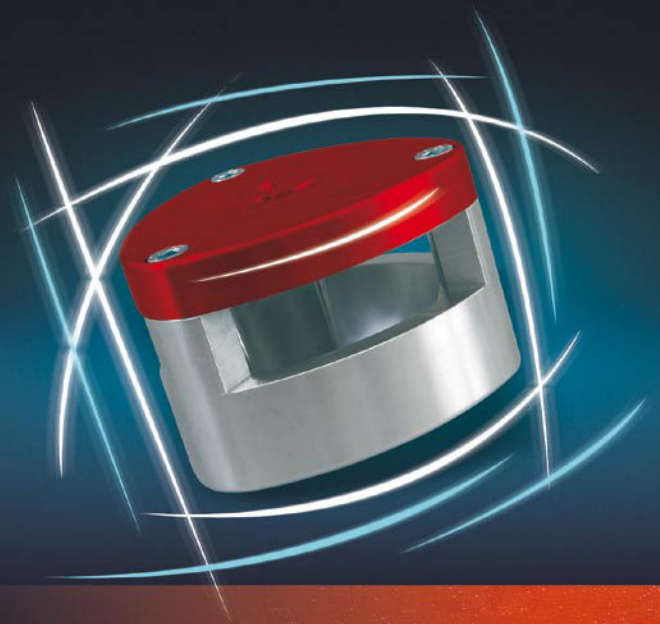
CH-8602 Wangen/ZH, Pütten 4, Postfach 89  
Tel. +41 (0)44 805 90 00, Fax +41 (0)44 805 90 90  
www.candolor.com, candolor@candolor.ch

**Subsidiary: Candolor Dental GmbH**

D-78239 Rielasingen-Worblingen, Am Riedergraben 6  
Tel. +49 (0)7731 79 783-0, Fax +49 (0)7731 28 917  
www.candolor.de, info@candolor.de

## PolyMaster

Verarbeitungsanleitung  
Instructions for Use  
Mode d'emploi  
Istruzioni d'uso  
Instrucciones de uso  
Gebruiksaanwijzing



## Mode d'emploi

1.

Positionner le disque de rétention sur l'aimant du couvercle du PolyMaster.

2.

Nous vous conseillons d'enduire à présent le PolyMaster d'une fine couche de vaseline. Cela vous facilitera le démoulage. Veuillez ensuite remplir la partie inférieure du PolyMaster de plâtre de classe IV jusqu'à environ 1 cm du bord supérieur.

3.

Ceci fait, introduire la prothèse en cire – côté clé silicone – dans la contrepartie et procéder à sa mise en revêtement (N. B. : Le silicone utilisé devra présenter une dureté Shore comprise entre 62 et 67).

4.

Mettre du plâtre sur le modèle et sur le couvercle du couvercle du PolyMaster puis, en procédant délicatement, refermer à l'aide des trois vis à tête creuse (tête 6 pans).

5.

Quand le plâtre a bien fini de durcir, ouvrir le PolyMaster.

Astuce : pour que la cire soit plus facile à enlever, faire tremper le PolyMaster dans un polymérisateur sous pression contenant de l'eau tiède (40 °C). Cela ramollira la cire et imprégnera d'eau les modèles.

6.

Isoler avec de l'Iso-K la contre partie (après ébullition) et les modèles bien imprégnés d'eau puis bien laisser sécher. Afin de garantir une bonne liaison à la base de la prothèse, donner de la rugosité aux dents prothétiques puis les enduire de monomère.

7.

Après avoir mélangé la résine autopolymérisante Aesthetic, la verser dans le cul de sac gingival et dans la voûte palatine du modèle. Dès que la résine a pris une consistance visqueuse, refermer le PolyMaster délicatement puis serrer les vis de fixation (vis à tête creuse 6 pans). Le couvercle du PolyMaster doit bien reposer sur les colonnes de la partie intérieure de ce dernier. Vous pouvez alors procéder à la polymérisation sous pression (pendant 15 minutes à 40 °C et à une pression de 2 bars).

8.

Quand la polymérisation est terminée, défaire les vis de fixation puis démouler la contrepartie en plâtre en tapotant avec un maillet au niveau de l'ouverture de la partie inférieure du PolyMaster.